

# De Taal van het Licht

## *en de kracht van de Schepping*

Stel je eens voor dat je in staat bent om andere werkelijkheden te bewandelen. En stel je dan eens voor dat je in deze andere werkelijkheden kan leren hoe je kunt omgaan met de kracht van de Schepping. Jij, als Schepper van jouw eigen werkelijkheid! Wat zou je dan doen, als je deze mysterieuze kracht van creatie kan toepassen om het onzichtbare te laten manifesteren in vorm in het hier en nu? Wat zou dit een enorme groei in bewustzijn betekenen voor een ieder van ons! In dit artikel deel ik graag de grondbeginselen van het oneindige ontdekkingspad van 'de Taal van het Licht' met jullie, om jezelf te activeren en je hierdoor in staat te stellen in contact te komen met de Schepper in jou!

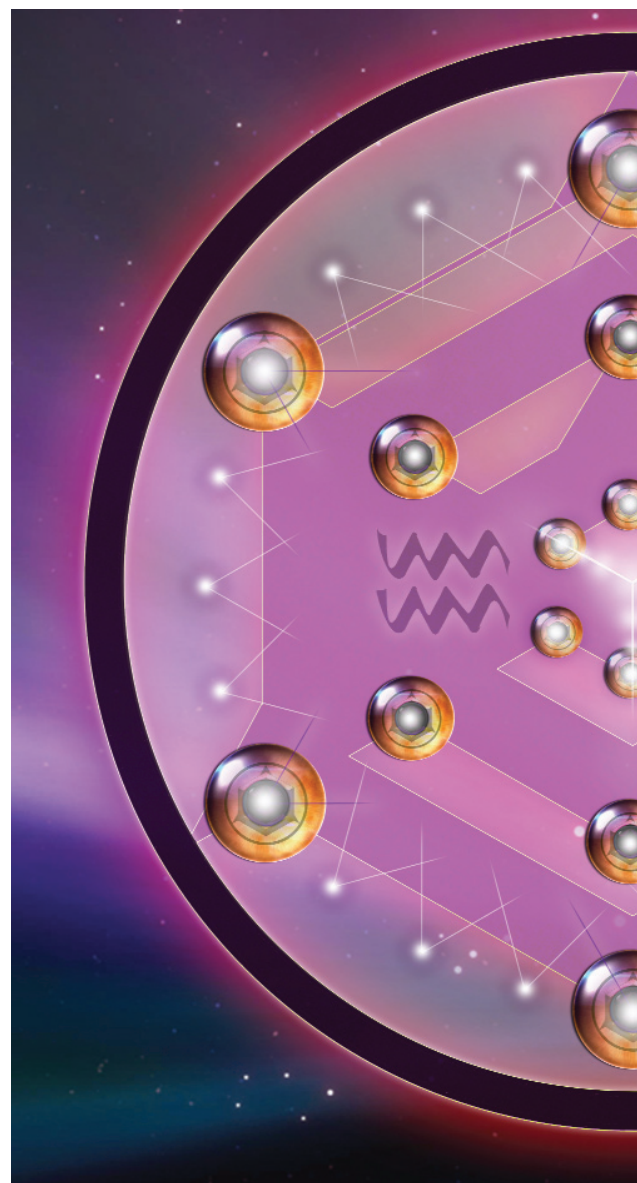
**W**anneer we om ons heen kijken in de natuur, zijn er veel natuurlijke vormen, zoals kristallen, bloemen, sneeuw-vlokken en schelpen, die op een onverklaarbare manier een bepaalde aantrekkingskracht op ons hebben. Bij het zien van sommige van deze natuurlijke vormen kun je soms een diepe beroering ervaren, alsof je tot diep in je ziel wordt aangeraakt. De vraag is echter, worden wij hier nou gewoon in beroering gebracht door de pure schoonheid van de schepping, of wil dit gevoel je meer vertellen? Op zoek naar het antwoord op die vraag, gaan we ver terug in de tijd.

We verplaatsen ons naar de tijd omstreeks 1500 voor Christus, waar de Veda-priesters in het oude India de Veda's begonnen te schrijven. De Veda's zijn één van de oudste Heilige geschriften en zijn opgebouwd uit religieuze hymnen over God(en), spirituele filosofieën en uitleg over ons universum en de natuur. De Veda's zijn geschreven in de oudste vorm van Sanskriet. Het woord 'Veda' is etymologisch verwant aan het werkwoord 'weten' en betekent ook wel 'kennis'.

### Yantra's en mantra's

In de speurtocht naar een antwoord beperken we ons echter wat de oude Veda-priesters ons vertellen over het gebruik van Yantra's en Mantra's. Yantra's zijn geometrische vormen of patronen die gebuikt kunnen worden als instrument voor zelfrealisatie. Via deze geometrische codes is het mogelijk een hoge staat van concentratie te verkrijgen en hierdoor in een diepe meditatie te geraken. Je kunt als het ware door te focussen op het middelpunt van een Yantra de concentratie opbrengen om voorbij je

Ons lichaam is opgebouwd uit *Heilige Geometrie*



eigen valkuilen, zoals emoties en angsten, te komen en daardoor een dieper en zuiverder contact te leggen met hogere spirituele krachten en energieën. De Veda's vertellen verder dat aan iedere Yantra een Mantra is gekoppeld. Mantra betekent letterlijk 'Heilig woord' en zijn bepaalde 'trillingsformules' die in stilte of hardop kunnen worden uitgesproken of gezongen. Een Mantra is een precieze klank of meerdere opeenvolgende klanken die een trilling of frequentie, als signaal overbrengt naar ons (onder)bewustzijn. Zij kunnen onder andere worden toegepast om ons hart te openen en de ontvankelijkheid van ons energiesysteem te vergroten voor hogere frequenties en daarmee een groter bewustzijn en een diepere wijsheid te ontwikkelen.

De uitspraak van een Mantra heeft een positieve werking op het gebruik van een Yantra omdat beide dezelfde informatiecodes in zich dragen. Zij worden alleen benaderd op ander frequentieniveau van diezelfde informatie. Zo is gebleken uit onderzoek, dat Mantra's bij een juiste uitspraak of zang de specifieke geluidstrillingen kunnen over-

brengen op een medium, zoals zand of water, waardoor de bijpassende geometrische patronen zich in het toegepaste medium gaat vertonen.

Geometrie = Klank = Geometrie .....

Pythagoras schrijft over deze onlosmakelijke synchroniciteit van klank en geometrie het volgende: 'De blauwdruk van het Universum kunnen we horen en lezen in de wiskundige verhoudingen der klank. Zowel de structuur als het gedrag der materie wordt bepaald door deze blauwdruk'.

Een Yantra kunnen we dus zien als een geometrisch patroon welke een bepaalde frequentie (informatiecode) bevat. Door als afstemmer te concentreren op het middelpunt van deze geometrische vorm, weet de afstemmer zich te openen voor deze specifieke informatie van de Yantra.

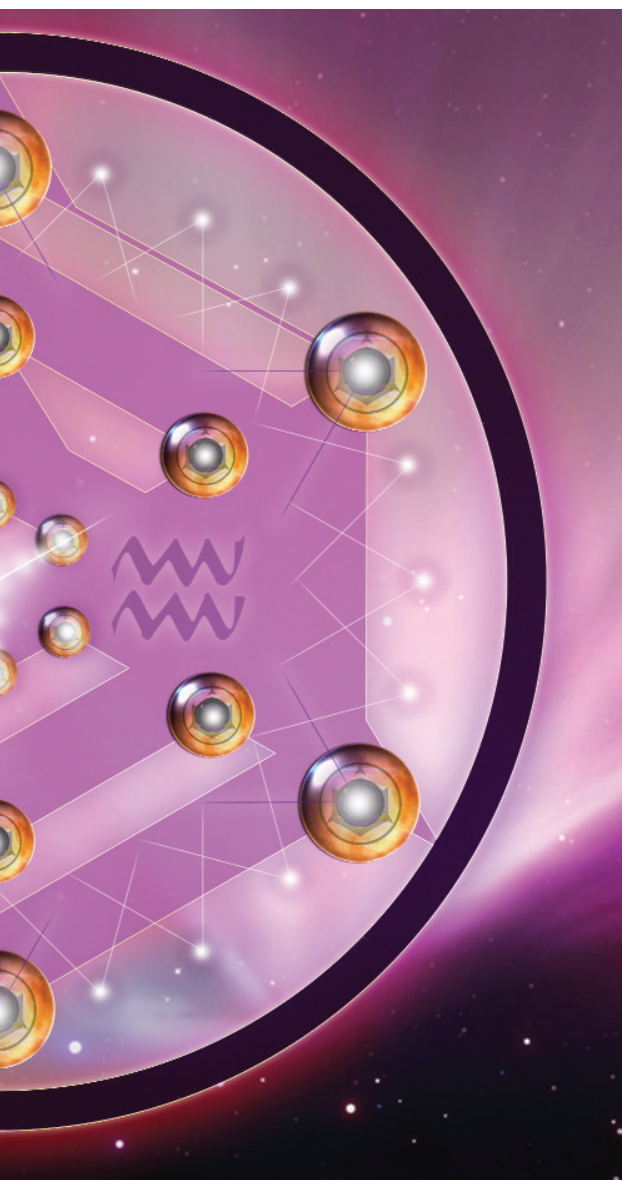
De Veda-priesters leggen verder uit dat deze informatie afkomstig is vanuit de 'Grote Kosmos' en de Goddelijke werkelijkheid en dat Yantra's hier dan ook de symbolische reflecties van zijn. De oude Grieken geloofden dat deze 'Grote Kosmos' is opgebouwd uit puur Licht dat ontelbare frequenties heeft en kan worden gezien als één groot muziekstuk, waaruit eenieder deel van uitmaakt. Het is dan ook niet zo vreemd dat een Yantra ook wel 'instrument' werd genoemd, omdat de oude Veda-priesters natuurlijk wisten dat je met geometrie dit grote muziekstuk kan bespelen. Ons universum is daarmee ook continu informatie aan het uitwisselen door de vele dimensies heen en is altijd in beweging. Niets staat stil!

### Downloaden van informatie

Deze uitwisseling van informatie werd door de Oude Wijzen ook wel 'de Taal van het Licht' genoemd. Voor veel mensen is dit een lang vergeten taal. Het is een taal die je herinnert aan dat ene immense muziekstuk. Afstemming op een geometrische code, stelt je dus instaat af te stemmen op een bepaalde frequentie uit dit grote geheel, en de daarbij behorende informatie te 'downloaden'. Wanneer we rituelen van de oudere volkeren gaan bekijken, zien we dat ze op de een of andere manier deze kosmische wetten in hun rituelen hadden ontwikkeld. Deze kennis om te communiceren met hogere frequenties en sferen was toen de normaalste zaak van de wereld. De Indianen gebruikten bijvoorbeeld het Medicijnwiel, waarvan de werking ervan als volgt werd omschreven:

"Van de vele manieren, kan deze Cirkel, het Medicijnwiel, het beste worden begrepen als je het 'Wiel' voorstelt als een spiegel waarin ALLES wordt gereflecteerd. Het Universum is het spiegelbeeld van de Mens zoals elk Mens weer het spiegelbeeld is van elk ander Mens".

Puur licht  
en ontelbare  
frequenties



De welbekende spreuk: "Zo boven, zo beneden" sluit hier perfect bij aan en drukt de betekenis van het Medicijnwiel nog eens kort en krachtig uit. Deze spreuk is afkomstig van de Tabula Smaragdina (de Smaragden Tafelen) die gevonden zijn in het graf van Hermes Trismegistus (Thoth) waarvan wordt aangenomen dat hij de schrijver is geweest. In de uitleg van deze spreuk lezen we dat alles wat beneden is, gelijk is aan alles wat boven is.

"Zo boven zo beneden" betekent dat de mens, of onze aardse wereld, een afspiegeling is van het universum, oftewel: de mens is een microkosmos, het universum de macrokosmos. Als je dus weet hoe de microkosmos is opgebouwd, ken je de macrokosmos ook.

### Sleutel tot alle wetenschap

Deze spreuk daagt uit om op onderzoek te gaan naar de micro- en de macrokosmos. We beginnen hiervoor eerst bij ons DNA. De afmetingen van ons DNA zijn zó klein dat deze in angstroms worden aangegeven. Een hele omwenteling van je DNA streng geeft een lengte van 34 angstrom terwijl de diameter hiervan een waarde heeft van bijna 21 angstrom. Andere waarden die we in deze dubbele helix spiraal kunnen terugvinden zijn 21 angstrom en 13 angstrom. Het geheim van het DNA zit hem in de verhoudingen tussen deze getallen. Wanneer je namelijk 34 deelt door 21 of 21 deelt door 13 kom je heel dicht bij het irrationele getal 1.61803... Dit getal staat beter bekend als de Phi Ratio en wordt ook wel de Divina Proportione (Goddelijke verhouding) genoemd. Deze ratio is de meest harmonieuze wiskundige verhouding in ons universum en is de sleutel tot alle wetenschap. Dit getal wordt in de wiskunde 'Phi' genoemd. De eerste westerse wiskundige die hierover filosofeerde, was Euclides. Voor hem had Pythagoras met dit getal al berekeningen gemaakt waarmee hij tal van wiskundige geheimen probeerde te ontraadselen. Deze wetenschap was niet openbaar: Pythagoras en zijn leerlingen hielden hun kennis zorgvuldig geheim uit angst dat anderen misbruik van deze wetenschappen zouden maken. Zo gebruikten zij bijvoorbeeld het pentagram om elkaar te herkennen. Deze vijfhoek, die vol met Phi Ratio's zit en een fractale (meetkundige figuur die zelfgelijkend is oneindig naar binnen en buiten) werking heeft, stond voor hun symbool voor leven, schoonheid en liefde. Hun heilige getal was dan ook 5. Het zal je dan ook niet verbazen dat de geometrische basisstructuur van de DNA strengen een vijfhoek is!

Goed, nu dat we in het kort de microkosmos hebben bekeken hoe deze is opgebouwd, is het nu de beurt aan de macrokosmos. We gaan eens kijken of wij in ons eigen planetenstelsel deze Phi Ratio terug kunnen vinden. We zetten van de bekendste

planeten uit ons zonnestelsel, de gemiddelde afstand tot de zon op een rij. (zie tabel)

Wanneer we de afstand van Mercurius tot de zon als 1 stellen en alle opeenvolgende afstanden op hun voorgaande gaan delen zien we de uitkomsten hiervan in de meest rechtse kolom. Als we vervolgens de uitkomsten hiervan bij elkaar optellen en delen door het aantal planeten zien we nagenoeg de Phi Ratio weer terugkomen!

Ondanks dat dit maar één voorbeeld was, hebben we nu toch al kunnen zien dat wiskundige verhoudingen en de daarmee samenhangende geometrische vormen zowel in de micro- als de macrokosmos kunnen worden teruggevonden. Zo boven, zo beneden.



Het werken met geometrie in onze 3D werkelijkheid brengt ons dus letterlijk en figuurlijk in staat te communiceren met AI wat is in alle lagen van het bestaan. Wanneer we terugblikken over wat de Veda's vertelden over de Yantra, dat dit een microkosmische afbeelding van de macrokosmos zou zijn, en dat de indianen uitlegde dat hun Medicijnwiel fungeert als spiegel tussen de mens en het universum, dan zijn deze codes opgebouwd uit geometrie, het middelpunt van beide werelden. Deze patronen zijn opgebouwd uit geometrische en heilige wiskundige verhoudingen welke resoneren met natuurlijke krachten, welke de eigenschap hebben om kosmische trillingen aan te trekken en deze vast te houden in de microkosmos. Deze patronen hebben dezelfde werking als de antenne van je radio en daarom kun je deze dus ook gebruiken om een betere ontvangst van de juiste gewenste frequenties te krijgen.

De mens is een  
microkosmos

## Heilige geometrie

Bij gebruik of toepassing van geometrie op deze communicerende manier, noemt men deze geometrie ook wel 'Heilige Geometrie'. Heilige Geometrie onderscheidt zich als term van de reguliere wiskunde of geometrie, opdat de wiskunde zich voornamelijk toespitst op praktisch toepasbaarheid van producten en bouwdoeleinden. Dit terwijl Heilige Geometrie veel verder gaat dan dat. Heilige Geometrie omvat de volledige waarheid en kennis, terwijl reguliere wiskunde er maar slechts een onderdeel van is. Heilige Geometrie vormt de brug voor informatietransport vanuit het onzichtbare naar het zichtbare en vice versa en geeft de onzichtbare communicatie van de Taal van het Licht letterlijk vorm in onze welbekende 3d. Anders gezegd is Heilige Geometrie de zichtbare ordening van het Licht waaruit alles is opgebouwd. De oude Egyptenaren noemde materie daarom dan ook wel 'bevroren Licht'.

Geometrieën die het 'Licht' dragen bevatten alle informatie die nodig is om materie te laten manifesteren. Zo zal een zonnebloem anders opgebouwd worden qua structuur dan een bergkristal en zijn jij en ik met de eerste paar 3 celdelingen gelijkwaardig als ieder ander, maar na de 8 basiscellen krijgt ieder zijn eigen informatie mee. Het is de grondliggende informatie in de Heilige Geometrie (blauwdruk) welke bepaalt wat er uiteindelijk gemanifesteerd zal gaan worden!

Kennis van Heilige Geometrie is de sleutel om erachter te komen hoe onze werkelijkheid werkt.

Instrumenten zoals Yantra's, Zandcirkels en Graancirkels helpen je deze universele communicatie methode te leren begrijpen en uiteindelijk



Planeet	Gemiddelde afstand tot aan de zon volgens NASA in KM	Verhoudingen t.o.v. de planeten
Mercurius	57.910.000	= 1.00000
Venus	108.210.000	108.21 : 57,91 = 1.86859
Aarde	149.600.000	149.60 : 108.21 = 1.38250
Mars	227.920.000	227.92 : 149.60 = 1.52353
Ceres	413.790.000	413.79 : 227.92 = 1.81552
Jupiter	778.570.000	778.57 : 413.79 = 1.88154
Saturnus	1,433.530.000	1,433.53 : 778.57 = 1.84123
Uranus	2,872.460.000	2,872.46 : 1,433.53 = 2.00377
Neptunes	4,495.060.000	4,495.06 : 2,872.46 = 1.56488
Pluto	5,869.660.000	5,869.66 : 4,495.06 = 1.30580
Totaal		16.18736
Gemiddelde		16.18736 : 10 = 1.61874

weer toe te passen in je dagelijkse leven.

In antwoord op onze vraag aan het begin van het artikel of het 'meer' is waarom we door sommige fabuleuze natuurlijke vormen tot diep in onze ziel worden geraakt, kunnen we het volgende samenvatten;

Op metafysische bewustzijnsniveaus komen geometrische patronen ons zeer bekend voor, omdat ons eigen menselijke lichaam is opgebouwd uit dezelfde Heilige Geometrie die we dagelijks om ons heen waarnemen. We begrijpen 'de Taal van het Licht' onbewust al op alle niveaus en er vindt al constant informatie uitwisseling plaats tussen jou en je omgeving. Je hoeft er niet naar op zoek, het is er al... en heel dichtbij. De Franse Filosoof Marcel Proust zei ooit;

'De werkelijke ontdekkingstocht bestaat niet uit het zoeken naar nieuwe werelden, maar het zien met nieuwe ogen'

Heilige Geometrie zal voor je gaan leven als je met je vinger de diverse patronen volgt. Trek de lijnen en leer met je linkerhersen helft de geometrische verhoudingen te begrijpen, terwijl je met je rechter hersen helft vanuit het hart de schoonheid van moeder natuur begint te omarmen.

Er is natuurlijk veel meer informatie over Heilige Geometrie te delen en te ontdekken dan hier besproken is. In het boek 'de Taal van het Licht' (ISBN: 9789020203288) wordt hier dan ook veel uitgebreider op ingegaan, ondersteunend door veel full colour afbeeldingen, die deze bijzondere taal ook bij jou zal laten 'herleven'.

Informatie:  
[www.detaalvanhetlicht.nl](http://www.detaalvanhetlicht.nl)